



# F R A データ表示ソフトウェア DATA DISPLAY SOFTWARE

---

## 取扱説明書

DA00016844-004

**F R A データ表示ソフトウェア**  
DATA DISPLAY SOFTWARE

**取扱説明書**

#### 登録商標について

IBM、および AT は、米国 International Business Machines, Inc.の登録商標です。

Microsoft は、米国 Microsoft Corporation の登録商標です。

Windows は、米国 Microsoft Corporation の商標です。

Adobe、および Acrobat は、米国 Adobe Systems, Inc.の商標です。

National Instruments は、米国 National Instruments Corporation の登録商標です。

その他の会社名、商品名等は、一般に各社の商標、または登録商標です。

## —— はじめに ——

このたびは、「FRA データ表示ソフトウェア」をお買い求めいただき、ありがとうございます。  
本製品を安全にお使いいただくために、まず、次のページの「安全にお使いいただくために」をお読みください。

### ■ お読みいただくにあたって


この説明書は、お読みになる方がお使いになる OS (Microsoft Windows XP (32bit)/ Windows 7 (32bit または 64bit)) の基本的な操作をご存じであることを前提に記述しております。Windows の基本操作や、クリック、ドラッグ等の用語に関しては、Windows のユーザーズガイド等を、ご覧ください。

この説明書で示す図やメッセージは、Windows XP のときのものです。他の環境では、表示内容が異なるものがあります。

### ■ この説明書の注意記号について

この説明書では、下記の注意記号を使用しています。この注意記号の内容は必ず守ってください。

---

——  注 意 ——

---

プログラムの取り扱いについての注意事項を記載しています。

---

### ● この説明書の章構成は下記のようになっています。

初めて使用する方は、「1. 概説」からお読みください。

#### 1. 概説

「FRA データ表示ソフトウェア」の機能の概要を説明しています。

#### 2. インストール

「FRA データ表示ソフトウェア」の動作に必要な環境や、インストールの方法を説明しています。

#### 3. グラフ表示機能

グラフ表示に関する機能を説明しています。

#### 4. その他の機能

リモートコントロールに関する機能を説明しています。

## ———— 安全にお使いいただくために ————

安全にご使用いただくため、下記の警告や注意事項は必ず守ってください。

これらの警告や注意事項を守らずに発生した損害については、当社はその責任と保証を負いかねますのでご了承ください。

### ● 取扱説明書の内容は必ず守ってください。

取扱説明書には、この製品を安全に操作・使用するための内容を記載しています。

ご使用に当たっては、この説明書を必ず最初にお読みください。

この取扱説明書に記載されているすべての警告事項は、重大事故に結びつく危険を未然に防止するためのものです。必ず守ってください。

### ● おかしいと思ったら

本製品が制御している製品から煙が出てきたり、変な臭いや音がしたら、直ちに使用を中止してください。

このような異常が発生したら、修理が完了するまで使用できないようにして、直ちにお求めの当社または当社代理店にご連絡ください。

## ———— 免 責 事 項 ————

「FRA データ表示ソフトウェア」（以降、本ソフトウェアと略記）は、株式会社エヌエフ回路設計ブロック（以降、当社と略記）が十分な試験および検査を行って出荷しております。

万一不具合がありましたら、当社または当社代理店までご連絡ください。

本ソフトウェアの使用により万一損害が生じたとしても、当社はその損害について一切の責任を負いません。また、本ソフトウェアに不備があった場合でも弊社は修正およびサポートの義務を負わないものとします。ご使用はお客様の責任において行なってください。

---

# 目 次

---

	ページ
1. 概説 .....	1-1
1.1 概要 .....	1-2
1.2 製品の構成 .....	1-2
2. インストール .....	2-1
2.1 必要な装置 .....	2-2
2.1.1 パーソナルコンピュータ .....	2-2
2.2 インストールの手順 .....	2-3
2.2.1 Visa ドライバソフトウェアのインストール .....	2-3
2.2.2 FRA データ表示ソフトウェアのインストール .....	2-4
2.2.3 FRA データ表示ソフトウェアのアンインストール .....	2-4
3. グラフ表示機能 .....	3-1
3.1 メニュー構成 .....	3-2
3.2 グラフの表示 .....	3-3
3.2.1 データファイルからの測定データの読み込み .....	3-4
3.2.2 FRA からの測定データの取得 .....	3-5
3.2.3 グラフの表示設定 .....	3-6
3.2.4 カーソルの表示 .....	3-8
3.2.5 測定データの CSV ファイルへの保存 .....	3-9
3.2.6 グラフの印刷およびクリップボードへのコピー .....	3-10
4. その他の機能 .....	4-1
4.1 リモートコントロール .....	4-2



---

## 図 一 覧

---

	ページ
図 3-1 Target select ダイアログボックス .....	3-4
図 3-2 Connection setting ダイアログボックス .....	3-5
図 3-3 Display setting ダイアログボックス .....	3-7
図 3-4 ヘアラインカーソル .....	3-8
図 3-5 データカーソル .....	3-8
図 4-1 Remote control ダイアログボックス .....	4-3





# 1. 概説

1.1	概要.....	1-2
1.2	製品の構成.....	1-2

## 1.1 概要

「FRA データ表示ソフトウェア」は、周波数特性分析器 (Frequency Response Analyzer、以下 FRA と表記) FRA5095/FRA5096/FRA5097/FRA5087 の機能をサポートするプログラムです。

「FRA データ表示ソフトウェア」は、パーソナルコンピュータ (PC) の Windows 上で動作し、USB または GPIB を介して FRA に対して測定データの取得、FD や USB メモリに保存された測定データのグラフ表示をおこないます。

「FRA データ表示ソフトウェア」の主な機能は、下記のとおりです。

- ・ FRA からの GPIB あるいは USB を介した測定データの取得
- ・ FD や USB メモリ上に保存されたデータファイルから測定データの読み込み
- ・ 測定データの CSV ファイルへの保存
- ・ 測定データのグラフ表示
- ・ 測定データのグラフの印刷
- ・ FRA のリモートコントロール

リモートコントロール機能の詳細な動作については、FRA の取扱説明書をご参照ください。

## 1.2 製品の構成

「FRA データ表示ソフトウェア」の構成は、下記のとおりです。

- ・ 取扱説明書
- ・ インストーラ

## 2. インストール

2.1 必要な装置 .....	2-2
2.1.1 パーソナルコンピュータ .....	2-2
2.2 インストールの手順 .....	2-3
2.2.1 Visa ドライバソフトウェアのインストール .....	2-3
2.2.2 FRA データ表示ソフトウェアのインストール .....	2-4
2.2.3 FRA データ表示ソフトウェアのアンインストール .....	2-4

## 2.1 必要な装置

「FRA データ表示ソフトウェア」をインストールする前に、システムが下記の条件を満足していることをご確認ください。

### 2.1.1 パーソナルコンピュータ

- CPU : 300MHz 以上 (1.6GHz 以上を推奨)
- メモリ : 128MB 以上 (512MB 以上を推奨)
- ハードディスク空き容量 : 50MB 以上
- ディスプレイ : 1024×768 ピクセル以上
- OS : Windows XP (32-bit) / Windows 7 (32-bit/64-bit)  
.NET Framework 2.0 がインストールされていること。
- USB インタフェース : USB 1.1 フルスピード

## 2.2 インストールの手順

インストール、アンインストールを行う場合、管理者権限で Windows にログオンしてください。

### 2.2.1 USBドライバソフトウェアのインストール

下記 WEB サイトから USB のドライバソフトウェアをダウンロードし、次の手順でインストールしてください。

1. National Instruments Corporation のホームページ上で、VISA Run-time Engine のページを検索して下さい。
2. VISA Run-time Engine のページから VISA Run-time Engine をダウンロードして下さい。このときユーザ登録を行う必要があります。また、VISA Run-time Engine は Ver4.6.2 以上をダウンロードして下さい。
3. ダウンロードしたファイルは、自己解凍形式のファイルです。解凍を行いインストールを行ってください。
4. 正常にインストールを完了しますと、USB ドライバソフトウェアがインストールされています。

詳細は、National Instruments Corporation のホームページをご覧ください。

## 2.2.2 FRAデータ表示ソフトウェアのインストール

- .NET Framework 2.0 がインストールされている必要があります。
- .NET Framework 2.0 は、Microsoft 社のホームページからダウンロード可能です。
- .NET Framework 2.0 がインストールされていない状態で setup.msi を実行しますと、.NET Framework のインストールを促すメッセージが表示されます。

なお、以前のバージョンの「FRA データ表示ソフトウェア」がインストールされている場合は、新しいバージョンのソフトウェアをインストールする前に、2.2.3 章にしたがってアンインストールを行ってください。

- (a) Setup.msi を実行します。
- (b) 画面の指示に従って [Next] ボタンを押してインストールします。
- (c) インストールが終了すると、「FRA データ表示ソフトウェア」を実行できるようになります。  
スタート – [プログラム] – [FRA Data Display Software] 中の [DataDsp1] をクリックすれば、実行できます。

詳細は、Microsoft 社のホームページをご覧ください。

## 2.2.3 FRAデータ表示ソフトウェアのアンインストール

Windows XP をご使用の場合は、スタートメニューの [プログラムのアクセスと既定の設定] をクリックし、[プログラムの変更と削除] をクリックし、さらに [DataDsp1] をクリックした上で、削除ボタンをクリックすればアンインストールされます。

Windows 7 をご使用の場合は、コントロールパネルの [プログラムのアンインストール] をクリックし、さらに「DataDsp1」をクリックした上で [アンインストールと削除] ボタンをクリックすればアンインストールされます。

## 3. グラフ表示機能

3.1	メニュー構成 .....	3-2
3.2	グラフの表示 .....	3-3
3.2.1	データファイルからの測定データの読み込み .....	3-4
3.2.2	FRA からの測定データの取得 .....	3-5
3.2.3	グラフの表示設定 .....	3-6
3.2.4	カーソルの表示 .....	3-8
3.2.5	測定データの CSV ファイルへの保存 .....	3-9
3.2.6	グラフの印刷およびクリップボードへのコピー ...	3-10



## 3.1 メニュー構成

「FRA データ表示ソフトウェア」のメニュー構成を以下に示します。なお、※印の項目は、グラフを一つも表示していない状態では使用できません。

### File

Open from file : 指定された DAT ファイルから測定データを読み込み、グラフ表示します。

Open from device : FRA から測定データを取得し、グラフ表示します。

Save active plot to csv(※) : 選択されているグラフの測定データを CSV ファイルに保存します。

Page set up : 印刷時の設定をおこないます。

Preview(※) : 印刷プレビューをおこないます。

Print(※) : アクティブなグラフを印刷します。

Copy to clipboard(※) : アクティブなグラフのビットマップイメージをクリップボードにコピーします。

Exit : 本ソフトウェアを終了します。

### Device

Remote control : FRA のリモートコントロールをおこないます。

Connection setting : FRA との接続設定を変更します。

### Graph

Display setting(※) : グラフの表示設定をおこないます。

### Cursor

None : グラフにカーソルを表示しません。

Hairline cursor : グラフにヘアラインカーソルを表示します。

Data cursor : グラフにデータカーソルを表示します。

Window(※) : 表示するグラフウィンドウを選択します。

Help : ソフトウェアのバージョン等を表示します。

## 3.2 グラフの表示

「FRA データ表示ソフトウェア」では、データファイルから読み込んだ測定データ、または FRA から取得した測定データをグラフ表示することができます。グラフは、設定を変更することにより、ボーデ線図やニコルスチャート等での表示を行うことができます。また、グラフはプリンタで印刷できるほか、ビットマップイメージとしてクリップボードへコピーすることができます。

### 3.2.1 データファイルからの測定データの読み込み

[File]-[Open from file]メニューにより、指定されたデータファイルから測定データを読み込み、グラフ表示します。

ファイルを選択すると、Display Setting ダイアログボックスが表示され、グラフの表示設定をおこなうことができます。(参照「3.2.3 グラフの表示設定」、参照)

2 個以上の測定データを読み込む際には、グラフを重ね書きするか、新規にグラフウィンドウを作成するかを選択する Target select ダイアログボックスが表示されます。

すでにあるグラフウィンドウへ重ね書きする場合には、重ね書きしたいグラフウィンドウ名を選択して OK または Setting をクリックしてください。(グラフウィンドウ名は、グラフウィンドウを最初に作成したデータのファイル名となります。) Setting をクリックした場合は、グラフの表示設定を変更することができます。

新規にグラフウィンドウを作成する場合は、(New graph)を選択して Setting ボタンをクリックしてください。

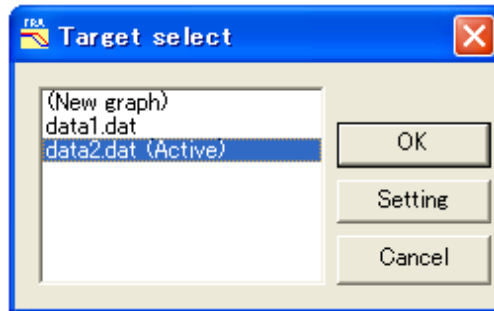


図 3-1 Target select ダイアログボックス

### 3.2.2 FRAからの測定データの取得

[File]-[Open from device]メニューにより、PC と USB または GPIB で接続された FRA から測定データを取得することができます。取得する測定データは、FRA のアクティブなタグのデータとなります。

2 個以上のデータをグラフ表示する場合には、データファイルからの測定データの読み込みと同様に、グラフの重ね書きまたは新規グラフウィンドウの作成が選択できます。

PC と FRA の接続設定は、[Device]-[Connection setting]により変更できます。USB 接続により FRA と接続する場合は、USB ラジオボタンをチェックし FRA の種類を Product で選択し Serial No. (7 桁) を入力してください。Serial No. は、先頭のゼロも省略せずに入力してください。GPIB 接続により FRA と接続する場合は、GPIB ラジオボタンをチェックし FRA に割り当てた Address を入力してください。FRA の USB Serial No. および GPIB アドレスを確認する方法は、FRA 本体の取扱説明書をご覧ください。

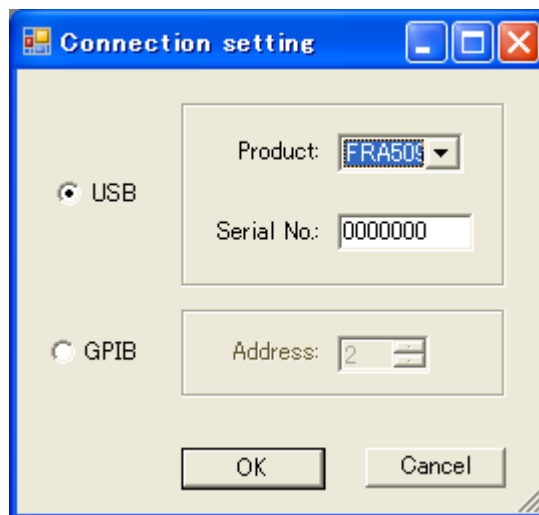


図 3-2 Connection setting ダイアログボックス

### 3.2.3 グラフの表示設定

データファイルからの測定データ読み込み時、または FRA からの測定データ取得時、または [Graph]-[Display setting]メニューにより、グラフの表示設定をおこなうことができます。各設定項目の意味は下記の通りとなります。

タブ名	項目	意味
General	Title	グラフタイトル。
	Background color	グラフの背景色。
	Units	グラフの表示単位を選択。 「Gain」(ゲイン)、「Impedance」(インピーダンス)を選択可能。
	Template	X 軸、Y 軸の代表的な設定テンプレート。
	Graph size[mm]	グラフの横幅、縦幅を指定。
	Font	ファイル名、グラフタイトルのフォント設定。
Data	Delete	選択中の File name のデータをグラフから削除。
	Analysis mode	データの分析モードを設定。
Horizontal	Data	X 軸に表示するデータ種類の選択。 「Frequency」(周波数)、「Re」(実部)、「Phase」(位相)から選択可能。
	Caption	X 軸のキャプション。
	Use default	チェックされているときは、X 軸のキャプションにはデフォルトの設定を使用する。 チェックが外れているときは、X 軸のキャプションを任意に指定可能。
	Scale	X 軸のスケール。 「Linear」、「Linear(dB)」(デシベル)、「Log」から選択可能。
	Format	X 軸の目盛りの表示桁数を指定。
	Grid	X 軸のグリッド線の色、幅およびその表示/非表示を指定。
	Margin[mm]	プロットの左右のマージンを指定。
	Scale option	X 軸の目盛りの最大値、最小値およびステップ幅の指定。 Step は Scale に「Log」が指定されているときは Auto しか指定できない。
	Font	X 軸のキャプション、スケールのフォント設定。
Vertical1	Data	Y1 軸(左側の縦軸)に表示するデータ種類の選択。 「R」(絶対値)、「Re」(実部)、「-Re」(-実部)、「Im」(虚部)、「-Im」(-虚部)、「Phase」(位相)から選択可能。
	Caption	Y1 軸のキャプション。
	Use default	チェックされているときは、Y1 軸のキャプションにはデフォルトの設定を使用する。 チェックが外れているときは、Y1 軸のキャプションを任意に指定可能。
	Scale	Y1 軸のスケール。 「Linear」、「Linear(dB)」(デシベル)、「Log」から選択可能。
	Format	Y1 軸の目盛りの表示桁数を指定。
	Plot	Y1 軸のプロットの色、幅を指定。
	Grid	Y1 軸のグリッド線の色、幅およびその表示/非表示を指定。
	Margin[mm]	プロットの上下のマージンを指定。
	Scale option	Y1 軸の目盛りの最大値、最小値およびステップ幅の指定。 Step は Scale に「Log」が指定されているときは Auto しか指定できない。
	Font	Y1 軸のキャプション、スケールのフォント設定。
Vertical2	Data	Y2 軸(右側の縦軸)に表示するデータ種類の選択。 「None」(なし)、「R」(絶対値)、「Re」(実部)、「Im」(虚部)、「-Im」(-虚部)、「Phase」(位相)から選択可能。
	Caption	Y2 軸のキャプション。
	Use default	チェックされているときは、Y2 軸のキャプションにはデフォルトの設定を使用する。 チェックが外れているときは、Y2 軸のキャプションを任意に指定可能。
	Scale	Y2 軸のスケール。 「Linear」、「Linear(dB)」(デシベル)、「Log」から選択可能。
	Format	Y2 軸の目盛りの表示桁数を指定。
	Plot	Y2 軸のプロットの色、幅を指定。
	Grid	Y2 軸のグリッド線の色、幅およびその表示/非表示を指定。
	Margin[mm]	プロットの上下のマージンを指定。
	Scale option	Y2 軸の目盛りの最大値、最小値およびステップ幅の指定。 Step は Scale に「Log」が指定されているときは Auto しか指定できない。
	Font	Y2 軸のキャプション、スケールのフォント設定。
Item		グラフに表示する FRA 設定情報を選択。

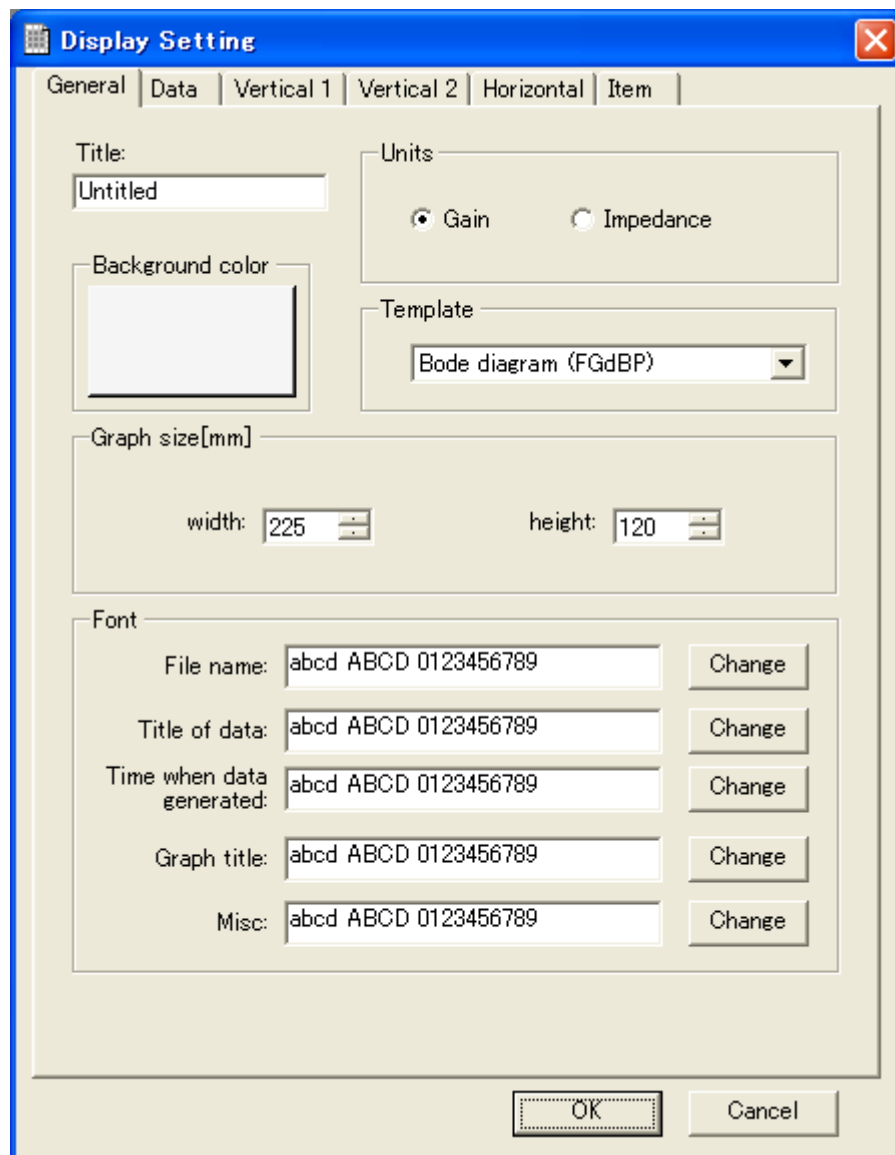


図 3-3 Display setting ダイアログボックス

### 3.2.4 カーソルの表示

[Cursor]メニューにより、グラフ中の値を読みためのカーソルをグラフ中表示することができます。[Cursor]-[Healine cursor]を選択することにより、グラフウィンドウ中の任意の点の値を読むためのヘアラインカーソルが表示されます。[Cursor]-[Data cursor]を選択することにより、測定データ上の任意の点の値を読むためのデータカーソルが表示されます。値はいずれもグラフウィンドウの左下に表示されます。

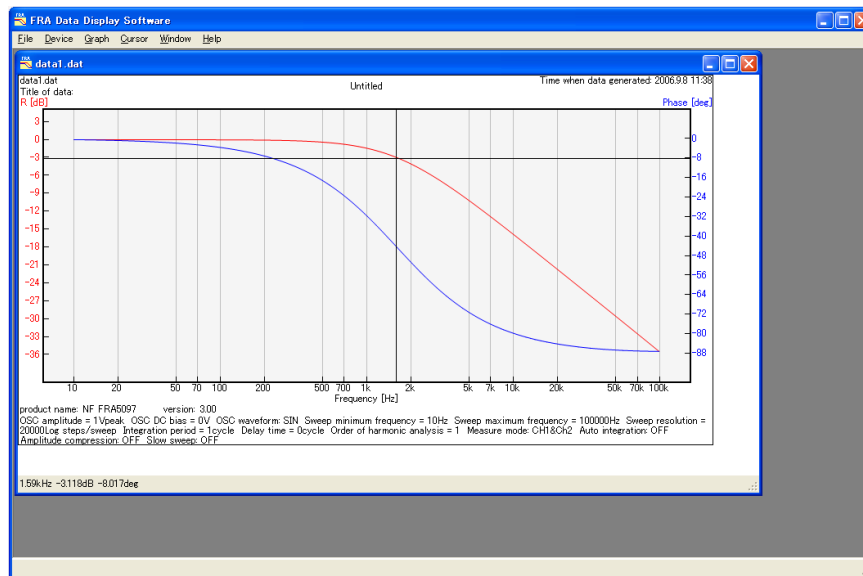


図 3-4 ヘアラインカーソル

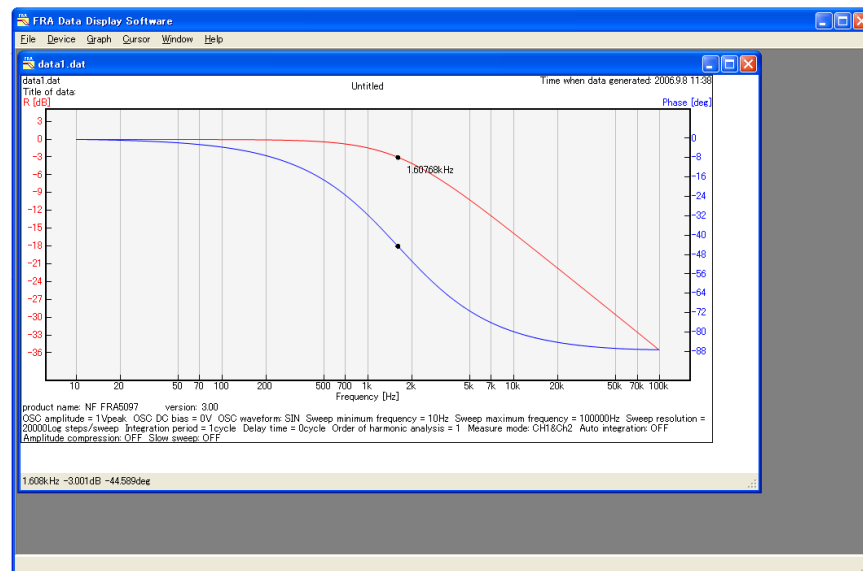


図 3-5 データカーソル

### 3.2.5 測定データのCSVファイルへの保存

[File]-[Save active plot to csv]メニューにより、アクティブなグラフの測定データをCSV ファイルに保存することができます。

ファイルのフォーマットは下記のとおりです。

- ・ 1 行目：ヘッダ「F、G、P」固定です。
- ・ 2 行目以降：測定データです。  
各行、1 項目めは周波数（単位：Hz）、2 項目めはゲイン（単位：なし）、  
3 項目めは位相（単位：度）で、各項目とも指数形式です。

表示単位がインピーダンスに設定されているとき（[Display setting]ダイアログボックスの[General]タブの[Unit]が「Impedance」のとき）は、1.0（ $\Omega$ ）が1.000000000000e<sup>00</sup>（倍）として出力されます。



### 3.2.6 グラフの印刷およびクリップボードへのコピー

[File]-[Print]メニューでアクティブなグラフウィンドウのグラフを印刷することができます。用紙のサイズや印刷の向きなどの印刷設定は、[File]-[Page setup]メニューで変更することができます。[File]-[Preview]メニューで印刷イメージのプレビューができます。

また、[File]-[Copy to clipboard]メニューを選択すると、アクティブなグラフウィンドウのビットマップイメージをクリップボードへコピーします。適切なアプリケーションで貼り付けをおこなってください。

## 4. その他の機能

4.1 リモートコントロール.....	4-2
---------------------	-----

## 4.1 リモートコントロール

[Device]-[Remote control]メニューにより、FRA のリモートコントロールをおこなうことができます。

各設定項目の機能は、下記の通りとなります。

Basic Parameter：基本パラメータを設定します。値を入力し、Enter キーを押すことにより、変更が反映されます。

Sweep Max Frequency：スイープ最大周波数を設定します。

Sweep Min Frequency：スイープ最小周波数を設定します。

OSC Amplitude：AC 振幅を設定します。

Integration：積分回数を設定します。

### Osc

OFF：AC/DC ボタンを押すと、AC と DC 両方の発振器出力がオフとなります。AC ボタンを押すと、AC の発振器出力がオフとなります。

ON：AC/DC ボタンを押すと、AC と DC 両方の発振器出力がオンとなります。

File：FRA の内蔵メモリの操作を行ないます。

Reload：メモリ内容の一覧を表示します。

Delete：選択したメモリを削除します。

Load to Tag：指定したタグ番号にメモリをロードします。

### Measure

Sweep：Down また Up ボタンを押すと、スイープ測定をおこないます。

Stop：スイープ測定中に Hold ボタンを押すと、測定を一時中断します。End ボタンを押すと測定を終了します。

Single：Measure ボタンを押すと、シングル測定をおこないます。Repeat ボタンを押すと、シングル測定時に繰り返し測定をおこなうかを変更できます。

Command：任意のコマンドを入力し、Enter キーを押すことにより、コマンドを実行できます。コマンドについては、FRA 本体の取扱説明書をご覧ください。

Log：実行したコマンドのログが表示されます。

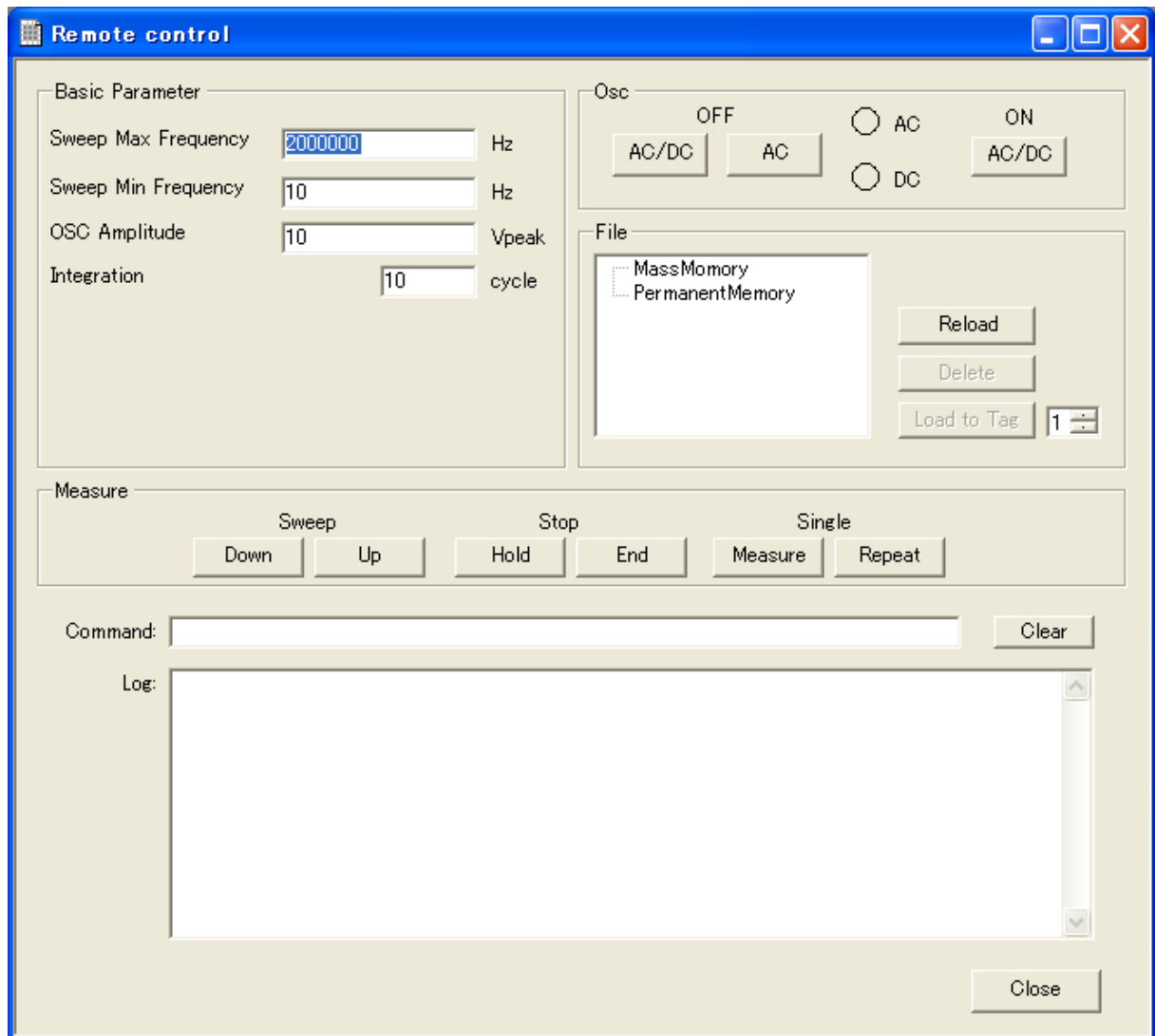


図 4-1 Remote control ダイアログボックス



## —— 保 証 ——

「FRA データ表示ソフトウェア」(以降、本ソフトウェアと略記)は、株式会社エヌエフ回路設計ブロックが十分な試験および検査を行って出荷しております。

万一製造上の不備による故障または輸送中の事故などによる不具合がありましたら、当社または当社代理店までご連絡ください。

当社は本ソフトウェアの品質および機能がお客様の使用目的に適合することを保証するものではありません。当社は本ソフトウェアの動作について、中断が生じず欠陥が全くないものであるという保証は致しません。

当社は、本ソフトウェアの使用または不使用から生じるいかなる他の損害(事業利益の損失、事業の中断、事業情報の損失またはその他の金銭的損害を含むが、これらに限定されない)に関して、いっさい責任を負いません。

なお、この保証は日本国内においてのみ有効です。

下記の事項に該当する場合は、保証期間内でも有償となります。

- 取扱説明書に記載されている使用方法、および注意事項に反する取り扱いや保管によって生じた故障
- お客様による輸送や移動時の落下、衝撃などによって生じた故障、損傷
- お客様によって製品に改造が加えられている場合
- 火災、地震、水害、落雷、暴動、戦争行為、およびその他天災地変などの不可抗力的事故による故障、損傷

## —— 著作権について ——

本ソフトウェアの著作権は当社にあり、日本国著作権法および国際条約によって保護されています。

この取扱説明書の内容の一部または全部を無断で転載することはできません。

## —— ご連絡にあたって ——

万一不具合、またはご不明な点がありましたら、お求めになりました当社または当社代理店にご連絡ください。

ご連絡の際は、型式名(または製品名)、バージョンと、できるだけ詳しい症状やご使用の状態をお知らせください。



---

## — お 願 い —

---

1. プログラムおよび取扱説明書の一部または全部を、無断で転載または複写することは固くお断りします。
  2. 取扱説明書の内容は、将来予告なしに変更することがあります。
  3. 取扱説明書の作成に当たっては万全を期しておりますが、万一、ご不審の点や誤り、記載漏れなどにお気づきのことがございましたら、当社または当社代理店にご連絡ください。
  4. 運用した結果の影響については、3. 項に関わらず、責任を負いかねますのでご了承ください。
- 

## FRA データ表示ソフトウェア 取扱説明書

株式会社エヌエフ回路設計ブロック

〒223-8508 横浜市港北区綱島東 6-3-20

TEL 045-545-8111

<http://www.nfcorp.co.jp/>

© Copyright 2006-2014, **NF Corporation**







